



Husguide för Katarinagården
Vägledning för personal

Katarinagården

Katarinagården ligger vid Tideliugatans norra del invid Rosenlundsparken. Två entréer från Tideliugatan leder in till bostadsvåningarna och byggnaden, som mot gatan är fem våningar hög, ansluter i höjd till intilliggande kvarter. Mot öster och Rosenlundsparken bildas en souterrängvåning varifrån man når den gröna uteplatsen, granne med parken. I souterrängvåningen finns personalutrymmen m.m.

Byggnaden har en enkel form som artikuleras med entrépartier, burspråk och fönsterutformning. Med den ljusa gula och grå putsen känns byggnaden lätt och inbjudande. De ljusa kulörerna kommer även igen inne i byggnaden i trapphus, allmänna utrymmen och lägenheter.

På varje plan finns 11 lägenheter. Varje våning har gemensamt kök, matrum, vardagsrum och tvättstuga placerade i centrum. Utanför matrummen finns en generös balkong. Lägenheterna är enkelsidiga och nås från en korridor. Varje lägenhet är försedd med pentry för enklare matlagning och har handikappanpassat duschrumbeslut med toalett. Lägenheterna har burspråk med låga fönsterbröstningar för att få både utblick i olika riktningar och rikligt med dagsljus. Lägenheterna har plats för både sömn och umgänge.

Stor omsorg är lagd på att den inre miljön ska vara så hemlik som möjligt. Det gäller rumslösningar och inte minst val av material. De boende har även möjlighet till egna möbler. Samtidigt är lokalerna utformade för att vårdpersonalen ska få en bra arbetsmiljö.

SWECO FFNS
Ulla Kolb

Innehållsförteckning

Allmän information	2
Katarinagårdens äldreboende	2
Adress och telefon	2
Ansvarig Katarinagården	2
Felanmälan	3
Parkering	3
Information till funktionshindrade	3
Orienteringsplan	4
Byggnaden	5
Konst	5
Hissar	6
Principplan	7
Tillträde	8
Brand	9
Telefoni	11
El	12
Ventilation	14
Vatten och avlopp	14
Avfallshantering	15
Sinnenas trädgård	16



utemöbel Tideliusgatan 7-9

Allmän information

Vi hoppas att Ni finner lokalerna i Katarinagården funktionella och trivsamma för Er verksamhet.

Husguiden är en handling som tillkommit i syfte att beskriva Katarinagårdens byggnad och dess funktioner på ett enkelt sätt.

Katarinagårdens äldreboende

Inom stadsdelen Maria Gamla stan finns åtta äldreboenden och Katarinagården är en av dem.

Med god medicinsk kompetens, lång erfarenhet och i små enheter sätter vi den boende i focus. Vi tror på samspelet mellan personal och boende som en förutsättning för trygghet och delaktighet. Katarinagården erbjuder hälso- och sjukvård samt omsorg och bistår den boende med det som han/hon inte klarar i sin dagliga livsföring.

Adress och telefon

Entré och godsmottagning	Tideliugatan 7-9
Postadress	118 69 Stockholm
Telefon	08-508 12 000
Hemsida	www.stockholm.se

Ansvarig Katarinagården

Katarinagården ägs och förvaltas av Katarinagruppen. Fastighetsskötseln sköts av en fastighetsservice engagerad av Katarinagruppen.

Vid administrativa frågor som avtal m.m., kontakta gärna Katarinagruppen på telefon 08-640 30 71.

Felanmälan

Felanmälan som gäller fastighetens funktioner, såsom trasiga lampor, värme, ventilation m.m. görs i första hand till fastighetskötare på telefon 08-641 30 04.

Akuta fel efter kontorstid anmäls till Dygnet Fastighetsjour på telefon 08-18 70 00.

Alla telefonnummer för felanmälan finns även på sjuksköterskeexpeditionerna på varje plan.

Parkering

Personal och besökare hänvisas till allmänna parkeringsplatser på Tideliusgatan. Mitt emot Katarinagården finns Rosenlunds parkeringsgarage och flera större parkeringsplatser finns i området.

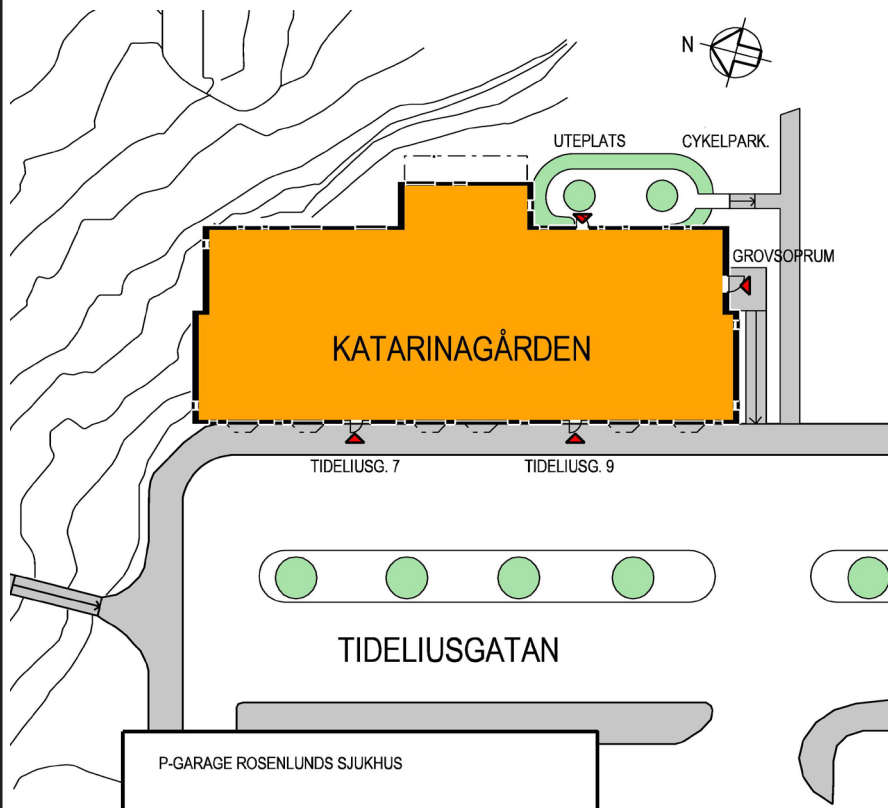
Cykelparkering finns på Katarinagårdens baksida, se orienteringsplan.

Information till funktionshindrade

Hela Katarinagården är anpassat för funktionshindrade utan trösklar, med breda dörrar samt anpassad dusch och toalett i lägenheterna.

Dörrar till entréer och hissar är försedda med automatisk dörröppning.

Orienteringsplan



Byggnaden

Katarinagården är totalt ca 3 300 kvm.

På souterrängplanet finns ett iordningställt personalrum för möjlighet att äta, läsa och vila. Rummet har en kaffeautomat och används även som konferensrum.

Balkongerna är inglasade med möjlighet att öppna upp.

Transporter till Katarinagården sker via husets huvudentréer Tideliugatan 7 och 9.

Skyddsrum

På souterrängplanet finns ett skyddsrum vid hot om krig som idag används som omklädningsrum och förråd.

Lägenhetsnummer

För att enkelt kunna orientera sig bland lägenheterna är de märkta med ett nummer. Första siffran visar på vilket plan lägenheten finns och de nästföljande två är löpnummer.

Konst

Genom ett samarbete med Statens Konstråd har korridorerna och entréerna fått konstnärlig utsmyckning.

I korridorerna finns konstverk och skulpturer av konstnär Claes Jurander. Han har velat förstärka hemkänslan och skapa igenkänningspunkter.

Huvudentréernas dörrhandtag och väggstol är framtagna av konstnär Tove Adman.

Hissar

Katarinagården har två hissar benämnda Hiss 7 och Hiss 9, motsvaras av respektive gatunummer.

Hissarna klarar en last på 630 kg som motsvarar 8 personer och har korgmåtten D2100 och B1100 mm.

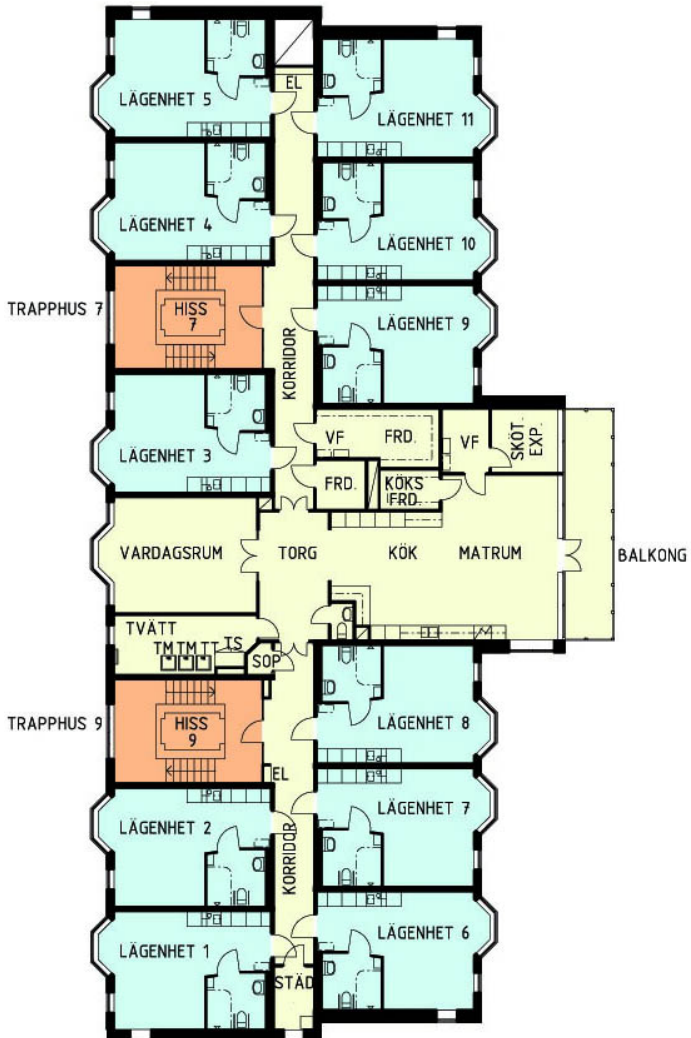
En gång i timmen kör hissarna automatiskt för att hålla hissystemet igång.

Hissarna är försedda med ett lokalt nödlarm. Vid intryckt nödknapp ljuder en siren med pulserande ljud utanför hissen. **Det är viktigt** att du som hör detta kontaktar sjuksköterskan då larmet inte är vidarekopplat.

Vid strömavbrott stannar hissarna.

Hissarna får ej användas vid brand!

Principiplan



Tillträde

Entrésignal

Vid huvudentréerna finns porttelefoner med tryckknappar för ringsignal. Ringsignalen går till personalens larmtelefon och porttelefonkontakt upprättas. Efter avslutat samtal kan personalen öppna entrédörren via larmtelefonen.

För besökare finns ringklockor vid varje våningsplan som hörs på hela planet. Dessa är inte kopplade till personalens larmtelefon.

Varje lägenhet har en egen ringklocka. Dessa är inte heller kopplade till personalens larmtelefon.

Kodlås

Huvudentréer, dörrar i trapphus och utrymmen som endast personal har tillgång till är försedda med kodlås.

Nycklar

Nycklar kvitteras ut hos enhetschefen på souterrängplanet.

Inbrottslarm

Katarinagården har inbrottslarm installerat.

Tänk på säkerheten!

Försök informera Dig om en okänd besökare har ett legitimt ärende i huset.

Brand

Brandlarm

På Katarinagården finns ett automatiskt brandlarm som utlöses via rök- och värmedetektorer. Rökdetektorer är placerade i lägenheterna, allmänna utrymmen, korridorer, trapphus och driftutrymmen. I kök och tvättstuga finns värmedetektorer.

Utlöst larm går direkt till SOS Alarm.

Brandlarm visas i personalens larmtelefon.

Utlöst larm i lägenheter har **fördröjd vidarekoppling** till SOS Alarm. Personal kan kvittera larm som inte behöver gå vidare till SOS Alarm via kvitteringsknappar i korridoren.

Signal vid utlöst brandlarm ges via ringklockor i hela huset.

All personal ska ha kunskap om hur man ska bete sig vid brand. På varje våningsplan finns utrymningsplaner, brandfilt och brandsläckare.



ringklocka vid brand

Brandlarmet går även att aktivera manuellt via tryckknappar märkta BRANDLARM.

Hissarna får ej användas vid brand!



tryckknapp brandlarm

Brandceller

Katarinagården är indelat i ett antal brandceller för att förhindra att brand och rök sprids. Varje brandcell avgränsas av brandklassade väggar och dörrar.

Alla våningsplan är indelade i tre brandceller. Trapphus, driftutrymmen, ventilationsschakt och soprum är egna brandceller.

Varje lägenhet utgör även en egen brandcell som är byggd för att klara 30 minuters brand. Vid eventuell brand ska alla dörrar till lägenheterna stängas.

Dörrar får inte spärras, t.ex. ställas upp med kilar eller liknande.

Utrymning

All personal ska studera de utrymningsplaner som finns placerade i samtliga korridorer.

Vid utlöst brandlarm ska personal stänga fönster och dörrar efter sig och flytta de boende till en annan brandcell på samma våningsplan. Där inväntas Räddningstjänsten som beslutar om evakuering ska ske.

Samtliga lokaler har minst två av varandra oberoende utrymningsvägar. Utrymningsvägar är markerade med lysande och efterlysande gröna utrymningsskyltar. De lysande skyltarna är alltid tända och har batteribackup för att lysa även vid strömavbrott.

Utrymningsvägar får ej blockeras!

Telefoni

Larmtelefon

Till varje plan hör ett antal larmtelefoner som ska bäras av personalen.

Larmtelefonen används bl.a. för att ta emot larm, kvittera larm, prata med annan personal, upprätta kontakt från trygghets- och porttelefon samt öppna huvudentréer.



larmtelefon

För att utföra alla funktioner finns olika tryckkombinationer. En lista över dessa återfinns i köket och på sjuksköterskeexpeditionerna.

Trygghetstelefon

Varje lägenhet är försedd med en trygghetstelefon monterad på vägg.

Via den kan personal larmas.

Personlig kontakt måste tas vid larm och larmet kvitteras manuellt av personal i lägenheten.



trygghetstelefon

Till trygghetstelefonen är en bärbar samt fast signaltryckknapp ansluten. Det är även möjligt att ansluta dörr- och sänglarm.

Den bärbara signaltryckknappen ska alltid bäras med av personalen vid förflyttning av den boende i lokalerna.

Tänk på att personallarm alltid ska besvaras omgående!

Mobiltelefon

Sjuksköterskan har, utöver larmtelefon, en mobiltelefon för att dygnet runt kunna nås av personal och anhöriga.

El

I varje lägenhet finns uttag för el, telefoni och Tv.

Lägenhetens kokplattor/trinetter har en timer bredvid värmereglaget som stänger av elförsörjningen efter 60 minuter.

Vid lägenheternas pentry samt i köken på varje våningsplan finns uttag för kaffebryggare. De är utrustade med elektronisk timer inställd på 60 minuter.



timer pentryuttag

Spisarna i köken på våningsplanen är utrustade med timer, 0-120 minuter, placerade bredvid värmereglagen.



spistimer

Uttag för strykjärn i tvättstugor är försedda med elektronisk timer inställd på 30 minuter.

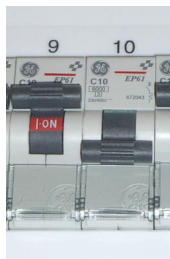
I tvättstugor finns arbetsbrytare på vägg bakom varje maskin för att bryta elförsörjningen vid service.

På balkonger finns tillgång till el via uttag med lock för t.ex. infravärme och julbelysning.

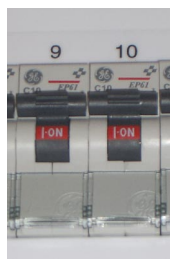
El-centraler

Vid eventuella strömbortfall ska personalen i första hand själva titta i el-centralerna efter utlösta säkringar. Se dess placering (EL) på principritning sidan 7.

El-centralerna har automatiska säkringar vilket gör dem enkla att återställa. Säkringarna återställs genom att fälla den utlösta säkringen tillbaka till uppåtriktat läge. Upprepas strömbortfall måste orsaken utredas och felet åtgärdas.



utlöst säkring



återställd säkring

Belysning

Generellt tänds och släcks belysningen i byggnaden via tryckknappar.

I korridorer är det full belysningen dagtid. Nattetid är ett fåtal antal armaturer tända för nattbelysning.

Ventilation

Hela byggnaden ventileras via ett luftbehandlingsaggregat placerat i fläktrummet i källaren. Systemet är uppbyggt som balanserad ventilation med tilluft och frånluft.

Ventilationen är alltid i drift.

Under den kalla årstiden värms lokalerna med vattenburna värmeelement. Värmen kan manuellt regleras via termostat placerad på elementet.

Det saknas möjlighet att kyla lokalerna.

Vatten och avlopp

Katarinagården är ansluten till kommunalt vatten och avlopp.

Varmvattnet har en utgående temperatur på 55°C.

Avfallshantering

Katarinagården har rum för förvaring av sopor på varje våningsplan.

Byggnaden har ett grovsoprum på souterängplanet med entrédörr vid husets gavel, se orienteringsplan sidan 4. Avfallet sorteras där i följande fraktioner:

- Färgat glas
- Ofärgat glas
- Metall
- Batterier i batteribox
- Grovsopor
- Hårdplast
- Kartong och Wellpapp
- Lysrör, kvicksilver- och glödlampor samt övrig elektrisk/elektronisk utrustning

Mediciner

All överbliven medicin hanteras av sjuksköterskor och slängs i särskilda påsar som lämnas tillbaka till apoteket.

Riskavfall

Riskavfall som sprutor, kanyler m.m. samlas i speciella behållare på våningsplanen, placerade på sjuksköterskeexpeditionerna.

Kemiskt avfall

Kemiskt avfall såsom lim, lösningsmedel, målarfärg m.m. ska märkas väl och förvaras i grovsoprummet.

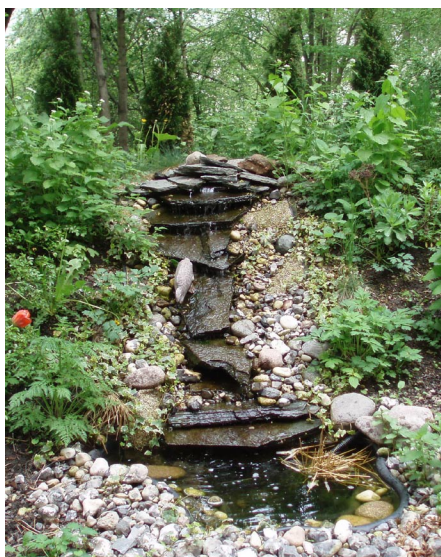
Sinnenas trädgård

Ett försök att skapa ett Sinnenas trädgård har gjorts på uteplatsen mot öster. Gården är liten men ger dock på sommaren en möjlighet till utevistelse och gemenskap mellan boende, anhöriga, personal och besökande.

Vattenspel, blommor och buskar i anslutning till den trädbevuxna parken ger en känsla av stillhet och lugn.

Möjligheten är att vidareutveckla gården så att alla sinnen hos besökaren stimuleras; syn, hörsel, smak, lukt och känsel. Stimulans som kan väcka minnen, känslor och tankar och som befrämjar livskvaliteten.

Haldo Andersson
Katarinagruppen



vattenspel



Åsögatan 95c
118 29 Stockholm
telefon: 08-640 30 71
www.katarinagruppen.se

Husguiden är upprättad i samarbete mellan
Energo AB och Katarinagården under våren 2006,
på uppdrag av Katarinagruppen.